

QSLbiuroMVE

Aplikacja wspierająca obsługę kart QSL (Windows & Linux)

1. Prawa autorskie i licencja

Wyłączne prawa autorskie do aplikacji posiada Mariusz P. Hanke (SQ3MVE).

Aplikacja może być kopiowana, pobierana i przekazywana bezpłatnie.

Zabronione jest pobieranie jakichkolwiek tantiem lub opłat tytułem udostępnienia aplikacji bez pisemnej zgody autora.

Autor dokonał wszelkich starań, aby aplikacja była bezpieczna i nie powodowała zakłóceń pracy systemu operacyjnego. Niemniej jednak autor nie ponosi odpowiedzialności z powodu spowolnienia, uszkodzenia systemu operacyjnego oraz ewentualnej utraty danych.

Kontakt z autorem: sq3mve@marph.pl

2. Wstęp

Aplikacja **QSLbiuroMVE** powstała z myślą wsparcia obsługi kart QSL.

Jej podstawowym zadaniem jest zweryfikowanie, czy korespondent jest obsługiwany przez Biuro QSL.

Weryfikacji tej można dokonać na podstawie pojedynczego wpisu lub importu logu w postaci pliku ADIF.

Weryfikacji dokonuje się na podstawie pliku osec_pzk_sp.txt, który jest automatycznie pobierany ze strony PZK przy starcie aplikacji.

Aplikacja umożliwia również pobranie danych z baz QRZ.COM (<http://qrz.com>) lub HamQTH (<http://hamqth.com>) dla pojedynczego znaku.

Obecnie trwają prace nad modułem drukującym etykiety na karty QSL z danych zaimportowanych z pliku ADIF. Przewidziana jest możliwość druku na gotowych etykietach samoprzylepnych dostępnych w handlu lub o dowolnych rozmiarach zadeklarowanych przez użytkownika.

Aplikacja dostępna jest w trzech wersjach:

- dla systemów Windows 32 bit,
- dla systemów Windows 64 bit,
- dla systemów Linux.

3. Instalacja

3.1 Instalacja na systemach Windows

Aplikacja **QSLbiuroMVE** nie ma dedykowanego systemu instalacyjnego. Wystarczy pobrać plik ze strony <http://sq3mve.marph.pl/download.php> i rozpakować w docelowym katalogu.

Po pierwszym uruchomieniu należy jedynie skonfigurować dostęp do serwisu QRZ.COM i/lub HamQTH (zakładka „Konfiguracja”).

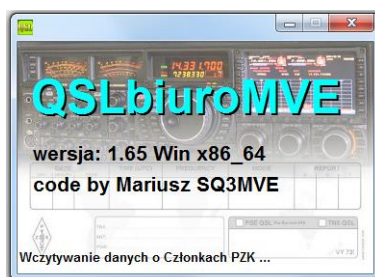
3.2 Instalacja na systemach Linux

Aplikacja **QSLbiuroMVE** nie ma dedykowanego systemu instalacyjnego. Wystarczy pobrać plik ze strony <http://sq3mve.marph.pl/download.php> i rozpakować w docelowym katalogu.

Przed pierwszym uruchomieniem aplikacji należy się upewnić, czy jest zainstalowana biblioteka **libssh2**. Jeśli nie, można ją pobrać ze strony <http://www.libssh2.org>. Biblioteka ta jest niezbędna do poprawnego pobierania pliku osec_pzk_sp.txt ze strony www PZK.

Po pierwszym uruchomieniu należy jedynie skonfigurować dostęp do serwisu QRZ.COM i/lub HamQTH (zakładka „Konfiguracja”).

4. Start aplikacji

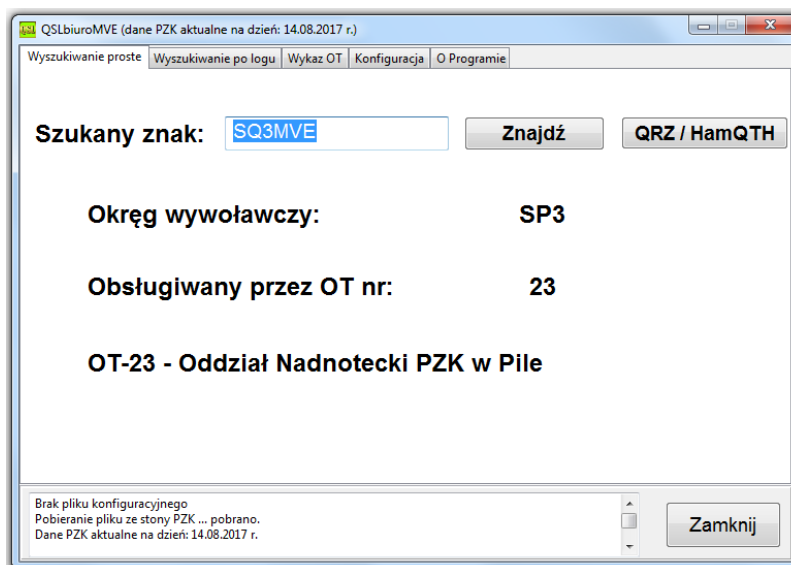


Podczas startu aplikacji (w trakcie wyświetlania okienka startowego) pobierany jest plik osec_pzk_sp.txt ze strony www PZK, następnie wczytywana jest jego zawartość oraz wczytywane są dane o Oddziałach Terenowych PZK.

W trakcie tych prac, na dole ekranu, są wyświetlane informacje o aktualnie wykonywanych czynnościach.

Informacje te są również dostępne na dole każdej formatki aplikacji podczas normalnej pracy. Jest tam również informacja o aktualności pobranych danych.

5. Zakładka „Wyszukiwanie proste”

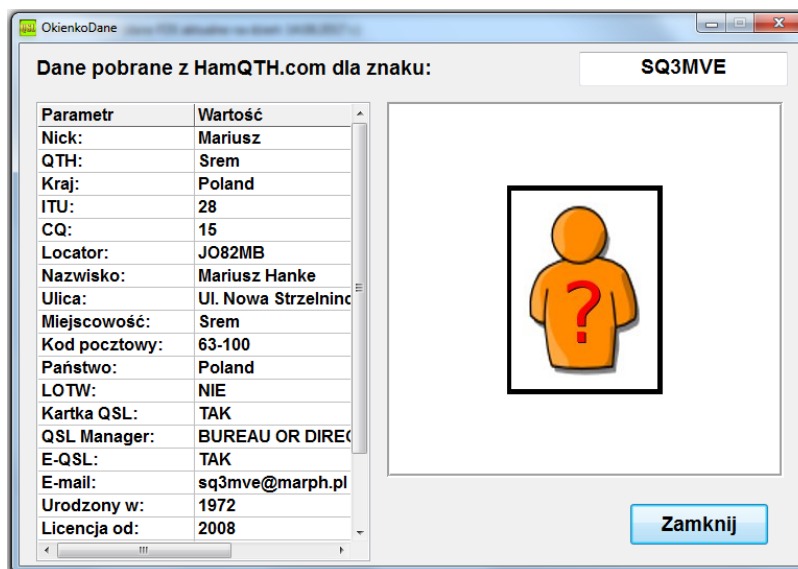


W pole „Szukany znak:” należy wpisać żądany znak. Przyciskiem „Znajdź” sprawdzamy, czy korespondent jest obsługiwany przez Biuro QSL i w jakim Oddziale Terenowym. Wynik zapytania zostanie wyświetlony odpowiednio w polach: „Okręg wywoławczy:”, „Obsługiwany przez OT nr:”. Podana jest również pełna nazwa Oddziału Terenowego.

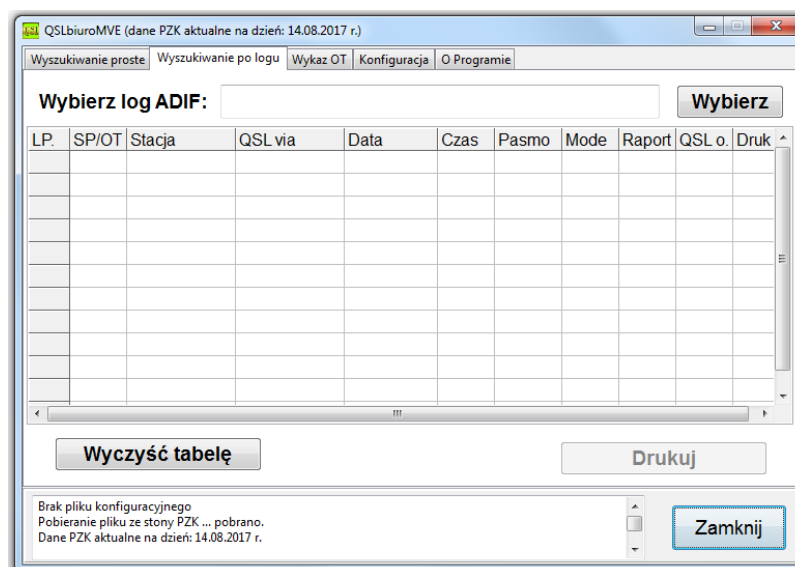
Przycisk „QRZ/HamQTH” otwiera okienko, na którym są wyświetlane dane pobrane bezpośrednio z serwisu QRZ.COM lub HamQTH.

UWAGA!!! Pobieranie danych z serwerów QRZ.COM lub HamQTH należy najpierw skonfigurować w zakładce „Konfiguracja” - wymagane jest posiadanie konta wybranym serwisie.

Zakres wyświetlanych danych z serwisu QRZ.COM jest uzależniony od wykupienia subskrypcji ☹.

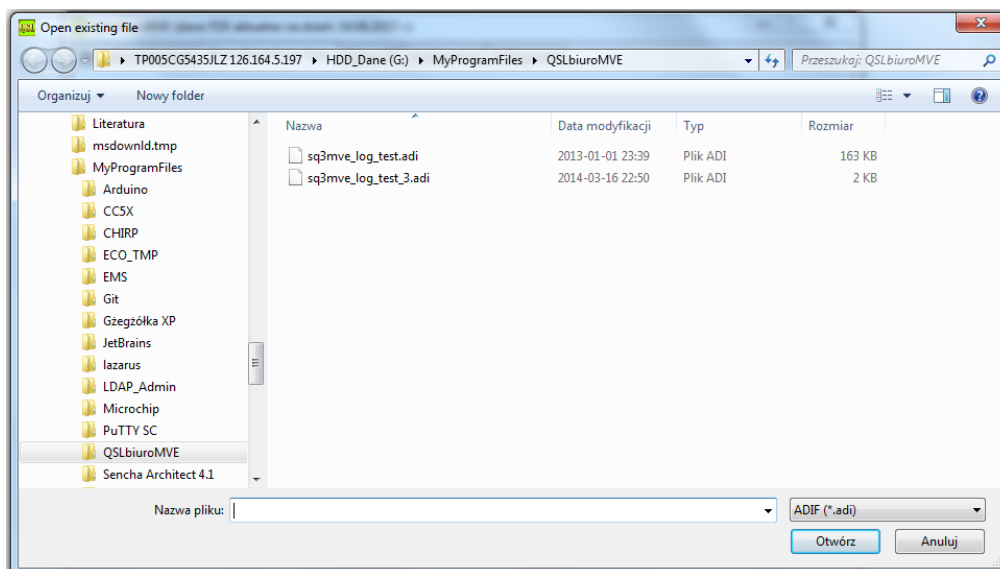


6. Zakładka „Wyszukiwanie po logu”

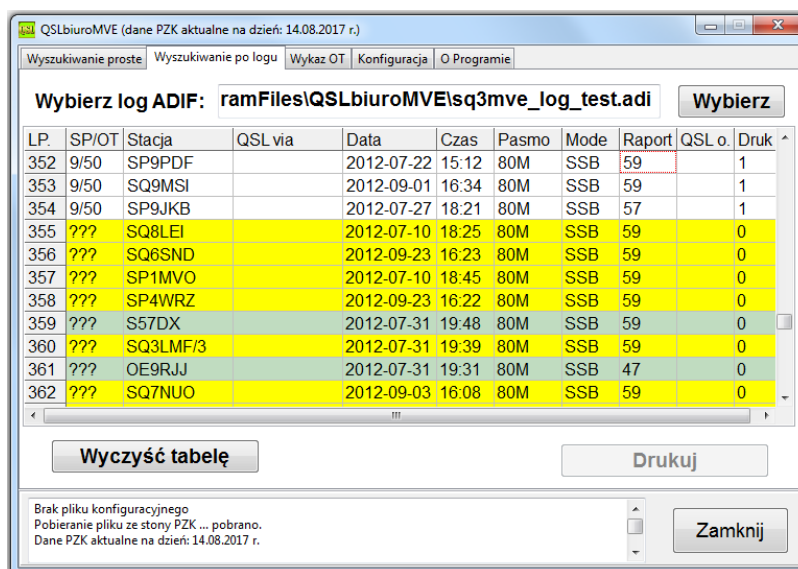


Klikamy przycisk „Wybierz” co spowoduje otwarcie okienka dialogowego umożliwiającego wybór pliku z logiem w formacie ADIF.

UWAGA!!! Nazwa pliku, zgodnie z przyjętą nomenklaturą, musi posiadać rozszerzenie *.adi



Wybranie interesującego nas pliku spowoduje automatyczne załadowanie danych do listy z równoczesną weryfikacją obsługi przez Biuro QSL PZK.



Zakres pobieranych danych jest ograniczony do niezbędnego minimum jakie musi znaleźć się na karcie QSL.

Obsługiwane stacje z Polski nie zostaną wyróżnione kolorem, a pole w kolumnie „SP/OT” przyjmie odpowiednio wartości określające: numer okręgu SP / numer OT.

Nieobsługiwane stacje z Polski zostaną zaznaczone kolorem żółtym, a pole w kolumnie „SP/OT” przyjmie wartość „???”.

Nieobsługiwane stacje zagraniczne zostaną zaznaczone kolorem zielonym (MoneyGreen), a pole w kolumnie „SP/OT” przyjmie wartość „???”.

Dwukrotne kliknięcie na niepustym polu w kolumnie „Stacja” lub „QSL via” otworzy okienko, na którym są wyświetlane dane pobrane bezpośrednio z serwisu QRZ.COM lub HamQTH (patrz pkt 5).

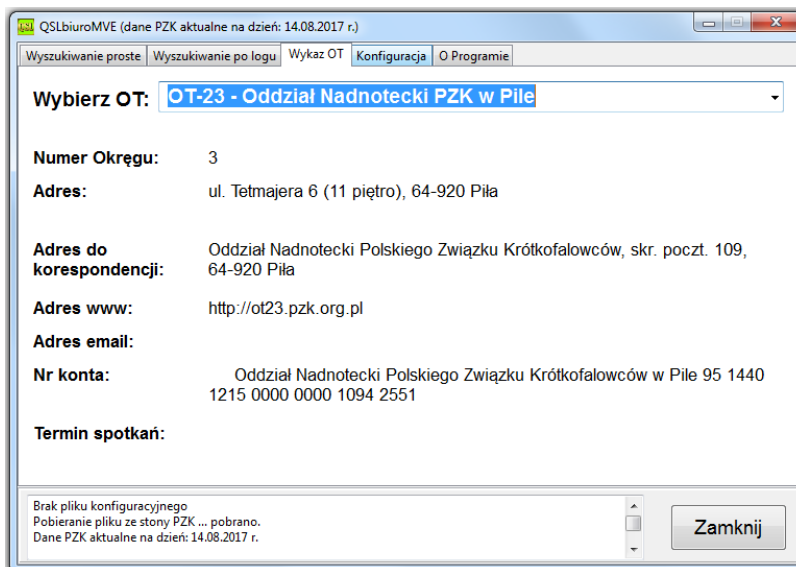
UWAGA!!! Pobieranie danych z serwerów QRZ.COM lub HamQTH należy najpierw skonfigurować w zakładce „Konfiguracja” - wymagane jest posiadanie konta wybranym serwisie.

Dwukrotne kliknięcie w nagłówek tabeli spowoduje przesortowanie jej zawartości po danych ze wskazanej kolumny.

Dwukrotne kliknięcie w dowolne pole kolumny „Druk” spowoduje zmianę znacznika z „0” na „1” lub odwrotnie. Parametr ten będzie wykorzystywany do wskazania rekordu do druku etykiety. Wartość „1” – oznacza wydrukuj, wartość „0” – oznacza pomiń przy drukowaniu. Wartość „1” jest wpisywana automatycznie w przypadku stacji obsługiwanej przez Biuro QSL.

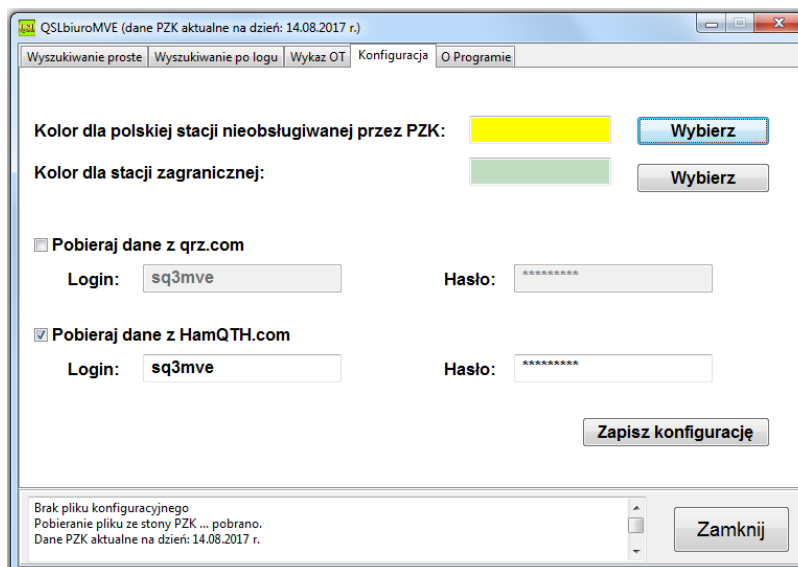
Przycisk „Wyczyść tabelę” spowoduje skasowanie dotychczasowo pobranych danych i wyświetlenie pustej tabeli.

7. Zakładka „Wykaz OT”



Po wybraniu z rozwijalnej listy Oddziału Terenowego zostaną wyświetlone dane, które zostały wcześniej udostępnione na stronach PZK.

8. Zakładka „Konfiguracja”



W zakładce tej można dokonać zmiany kolorów dla zaznaczania nieobsługiwanych stacji z Polski i zagranicy.

Ustawia się tutaj również wybór serwisu QRZ.COM lub HamQTH oraz podaje niezbędne dane do logowania.

Poprawność obsługi serwisu, ze szczególnym uwzględnieniem zakresu dostępnych danych, najlepiej sprawdzić na znakach: AA7BQ dla QRZ.COM oraz SQ3MVE dla HamQTH.

UWAGA!!! Zakres pełnych danych z serwisu QRZ.COM dostępny jest dopiero po wykupieniu u Nich abonamentu :-)

W przyszłości znajdą się tutaj również parametry umożliwiające określenie rozmiarów etykiety wraz z umiejscowieniem poszczególnych elementów opisujących łączność.

9. Zakładka „O programie”

Umieszczono tutaj opis aplikacji wraz z dodatkowymi informacjami.